

# Årsredovisning 2015



**BOHUS**  
RÄDDNINGSTJÄNSTFÖRBUND

# Innehåll

<b>Året som gått</b>	<b>3</b>
Av Catharina Elisasson, förbundsdirektionens ordförande	
<b>Året 2015</b>	<b>4</b>
Av Håkan Lundgren, Räddningschef/Förbundschef	
<b>Samhällsskydd</b> – Förebyggande arbete, tillsyn och utbildning	<b>6</b>
<b>Beredskap och Räddningstjänst</b>	<b>9</b>
Övningar/Utbildningar, räddningsinsatser och olycksutredning	
<b>Drift</b> – Arbetsåret 2015	<b>13</b>
<b>Verksamheten</b> – Uppdrag och strategisk inriktning	<b>15</b>
<b>Personalredovisning</b> – Personalsammanställning och statistik	<b>19</b>
<b>Trygga ungdomsmiljöer</b>	<b>20</b>
<b>Jämställdhet och mångfald</b>	<b>20</b>
<b>Ekonomi</b>	<b>21</b>
Resultaträkning, balansräkning, kassaflödesanalys, noter och investeringar	
<b>Finansiell analys</b> – Redovisningsprinciper och årets resultat	<b>27</b>
<b>Revisionsberättelse</b> – Revisonberättelse för år 2015	<b>29</b>



# Året som gått

Året som gått har varit ett intressant år. Vi bytte ordförandeskapet i Bohus räddningstjänstförbund efter två år enligt våra stadgar. Vi redovisade ett positivt resultat och det kan vi tacka våra duktiga medarbetare för som på ett förtjänstfullt sätt, disponerat våra tilldelade medel och fortsatt att driva förbundet framåt. Jag känner att vi står bra rustade med både personal och material på våra stationer inför 2016.

Arbetsuppgifter såsom att släcka bränder, jobba med förebyggande åtgärder, vara behjälpliga vid trafikolyckor, skriva yttrande över byggplaner och byggnation, informera våra medborgare på möten samt bereda skolklasser möjligheter att besöka en brandstation m.m, för att öka allas kunskap och insikt för att agera och förhindra att olyckor händer är något vi arbetar mycket med. Skötsel av all utrustning och fordon är ofta förekommande arbetsuppgifter.

Tilläggas bör att vi varit förskonade från stora bränder i skog och mark, i fastigheter samt andra stora olyckor. Däremot har det varit en del bilbränder och containerbränder, både i Ale och Kungälv.

En segdragen strejk bland vår deltidspersonal, där man inte fick ta extra arbetspass och ta extra jour, gjorde att man hade heltidspersonal från Kungälv som bemannade en station dagtid, under dessa veckor. Det var dock aldrig någon risk för tredje man.



Foto: Kungälv kommun

Öppet hus första advent var mycket uppskattad, med många besökare på våra brandstationer med visning av stationerna och våra fordon samt teckningstävling för barnen. Det bjöds på kaffe, saft och pepparkakor.

Med detta vill jag tacka för det fina förtroendet, vi i BORF direktionen fått och hoppas på ett lika bra 2016.

*Catharina Eliasson*  
*Förbundsdirektionens ordförande*

# Året 2015

Bohus Räddningstjänstförbund är ett kommunalförbund med ansvar för räddningstjänsten i Ale- och Kungälv kommun. Ale kommuns andel av förbundet uppgår till 40% och Kungälv kommun andel uppgår till 60%. Räddningstjänstförbundet redovisar 2015 ett positivt resultat på 830,9 Tkr. Ale kommuns driftbidrag 2015 till förbundet var 25 800 Tkr och Kungälv kommun driftbidrag var 38 700 Tkr.



Under året har även ett nytt handlingsprogram tagits fram. Detta program, vars innehåll regleras enligt Lag om Skydd Mot Olyckor, har arbetats igenom i samverkan med fackliga organisationer, myndigheter och organisationer vilka berörs samt av förbundsledningen vilken även är beslutande. Beslut om antagande av handlingsprogrammet togs i december för att gälla perioden 2016-2019.

Verksamheten utgår från uppdraget i Handlingsprogram till skydd mot olyckor och omfattar Räddningsinsatser vid olyckor eller överhängande fara för olyckor, tillsyn enligt Lag om skydd mot olyckor samt Lag om brandfarliga och explosiva varor.

Därtill finns ytterligare beslutade uppgifter enligt förbundsordningen.

2015 har präglats av ett fortsatt arbete med att utveckla räddningstjänstförbundet. Ekonomisystem samt övriga administrativa system har granskats för att kunna modifieras och bli effektivare. Ett nytt verksamhetssystem, Daedalos, har implementerats i verksamheten. Under året har även ägarkommunerna visat ett stort intresse för förbundet och dess verksamhet. Ett ägarråd har bildats vilket har träffats två gånger. Ägarrådet har även beslutat att göra en utvärdering av hur förbundet fungerar efter tre år. I utvärderingen skall även klargöras hur eventuella problemställningar skall lösas. Det skall även redovisas ägarkommunernas vision avseende förbundets utveckling fram till 2025.

Jag kan även se tillbaka på ett händelserikt år med ett långsiktigt och målinriktat olycksförebyggande arbete där tillsyn, information och utbildning utgör grunden. Kommunernas anställda samt skolelever är prioriterade grupper som huvuddelen av vårt utbildnings- och informationsarbete inriktas emot. Jag är övertygad om att detta gör skillnad avseende minskning av uppkomna händelser samt effekten av bränder/olyckor. Under året har dock efterfrågan på utbildning från externa kunder minskat vilket gett ett mindre antal utbildningstillfällen för förbundet.

2015 har varit ett år som präglats av stor oro i vår omvärld. Detta har resulterat i stora flyktingströmmar till Sverige där även Ale och Kungälv kommun tagit sin del av det nationella ansvaret. Förbundet har varit mycket aktivt i sin samverkan med medlemskommunerna för att mottagande av flyktingar och upprättande av dess boende skall bli säkert och tryggt. Ett antal boenden, såväl transit- som permanentboenden, har upprättats och brandskyddet har utformats tillsammans med förbundets sakkunniga. Tyvärr har denna typ av boenden, runt om i Sverige, drabbats av bränder. Förbundet har på olika sätt deltagit i det förebyggande arbetet med att motverka att detta inträffar i Ale och Kungälv. Under 2015 har endast ett allvarigare tillbud, utan personskada, inträffat.

Det skadeavhjälpande arbetet har under året fortsatt att utvecklas för att möta samhällets risker och krav. Förbundet har varit förskonade från större räddningsinsatser såsom skogsbränder, oljeutsläpp med mera. Under sommaren utbröt en nationell konflikt mellan arbetsgivaren och Brandmännens Riksförbund, BRF, vilka organiserar Räddningspersonal i Beredskap, RIB då centrala avtalsförhandlingar strandat. Konflikten gav ingen negativ effekt på de skadedrabbade inom förbundets geografiska ansvarsområde då beredskapsnumreringen upprätthölls genom att nyttja heltidsanställd personal för övertidsarbete. Konflikten genererade dock en kraftigt ökad kostnad vilken belastar förbundet utanför budgeterade medel.

Förbundet har även under 2015 arbetat med nyrekrytering av både operativ och administrativ personal. Vi lever i ett samhälle som kräver allt större kunskap om risker och hur man hanterar dessa, vilket gör att arbetet inom räddningstjänsten blir alltmer komplext. För att möta framtiden utvecklas kompetensen hos medarbetarna genom kontinuerlig utbildning vilken bedrivs både externt och internt.

Förbundet har även investerat och reinvesterat i fordon och material enligt den av direktionen beslutade planeringen.

Samverkan sker med våra medlemskommuner även i andra frågor. Förbundet deltar bland annat i grupper där man arbetar med äldresäkerhet, utsatta ungdomsgrupper, integrering av människor i vårt samhälle med annan etnicitet/religion med flera. Även detta arbete gör att vi förhoppningsvis kan leva i ett tryggare samhälle vilket är ett gemensamt mål.

Detta arbete, samt mycket därtill, syftar till att förbundet skall fortsätta att vara en viktig kugge i att bygga och förvalta ett tryggt, säkert och hållbart samhälle med fokus på medborgarna.

*Håkan Lundgren*  
*Räddningschef – Förbundschef*

Halkolycka som slutade i diket.





# Samhällsskydd

## FÖREBYGGANDE

Verksamheten har varit inriktad på att genom delaktighet i planärenden, byggprocessen, tillsyn, utbildning, tillståndsgivning samt genom råd och stöd verka för att det skall bli färre som dör, färre som skadas och mindre som förstörs (prop. 2002/03:119, Reformerad räddningstjänstlagstiftning).

Arbetet har även gått ut på att stärka den enskildes och kommunernas anställdas förmåga att förebygga och hantera bränder eller andra olyckor genom utbildning på uppdrag av Ale och Kungälv kommun.

## TILLSYN (LSO & LBE)

Under det gångna året har avdelningen genomfört tillsyner utifrån tillsynsplanen för 2015. Planen har efterlevts till ca 50%. Orsaken till låg måluppfyllelse beror på att resurser från enheten har gått till implementering av ett nytt verksamhetssystem och utökat enhetschefansvar. Under 2015 har tillsynsplanen bland annat omfattat slutförande och uppföljning av flerbostadshustillsyn, med syfte och mål att ge förutsättningar för att skapa säkrare boendemiljöer och underlag för effektivare insatsgenomföranden vid brand. Under 2015 har enheten även hanterat ett tillsynsföreläggande som har överklagats till Länsstyrelsen. Länsstyrelsen har i sin tur vidhållit BORF:s bedömning. Ärendet har därpå åter överklagats och förvaltningsrätten kommer fatta beslut i ärendet under 2016. Detta ärende har tagit mycket resurser i anspråk.

## PLAN- OCH BYGGÄRENDEN

Som brandsakkunniga i plan- och byggfrågor har förbundet yttrat sig och deltagit i ärenden i de båda kommunerna. Några exempel på ärenden där BORF medverkat är ärenden gällande Resecentrum, Nödingeskolan & Kyrkbyskolan, Kiellers damm, Thorildskolan, Kronogårdskolan, Kongahälla samt Kvarnkullen m.fl.

Förbundet har varit drivande i ett försök att skapa samsyn i VA-frågor för brandvatten och förbundet har även tagit fram samt kommunicerat beslutstöd för bygglovshandläggningen. Enheten har även under året stöttat förvaltningarna i bedömningar av lämpliga lokaler sett ur ett brand- och utrymningsperspektiv för möjliggöra säkra tillfälliga flyktingboenden.

## TILLSTÅNDSÄRENDEN

Förbundet har sedan dess bildande tagit över ansvaret för medlemskommunernas hantering av tillståndsgivning av brandfarliga och explosiva varor. Förbundet har under året yttrat sig åt polisen i ärenden rörande offentliga tillställningar i form av dans- och cirkusföreställningar samt Stena Match Cup, m.fl. BORF yttrar sig även i socialförvaltningens tillståndsgivning för alkoholserving för ett flertal restauranger och evenemang.

Förbundet handlägger ansökningar om egenotning för medlemskommunerna. Handläggningen av egenotningsärenden görs i samverkan med sotaren.

<b>Myndighetsutövning</b>	<b>2013</b>	<b>2014</b>	<b>2015</b>
Tillsyn LSO	50	53	28
Tillsyn LBE	17	14	5
<b>Remisser/yttranden, tot</b>	<b>184</b>	<b>179</b>	<b>198</b>
Plan- och byggärenden	110	123	137
Övriga (Polis, tillstånd etc)	74	56	61
<b>Tillståndsansökningar</b>			
Brandfarlig vara och Explosiva varor	27	20	21
Egen sotning	15	9	6

## UTBILDNING/ SKOLAKTIVITETER

Förbundet har under året genomfört den avtalade brandskydds- och HLR-utbildningen för kommunerna. Förbundet har även genomfört andra utbildningar för kommunen, ideella föreningar samt privata företag.

Samtliga av Kungälvskommuns kommunala skolor, åk 2 har under 2015 fått utbildning av brandpersonal enligt ett koncept kallat "Barn på buss", samt även genomfört ett studiebesök på brandstationen i Kungälv.

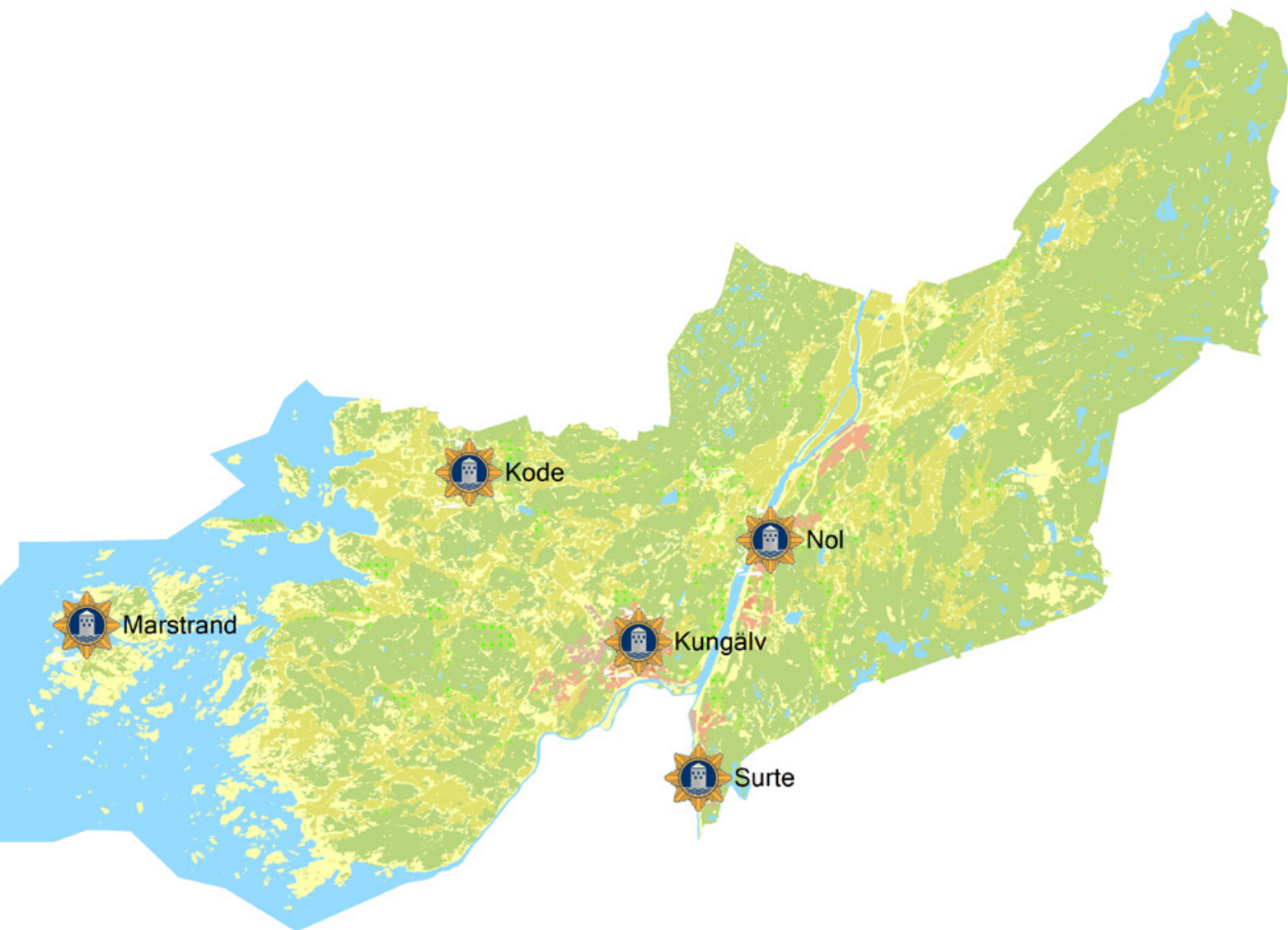
Förbundet har genom skiftgående personal, dagtidspersonal/ insatsledare m.fl. under året utbildat ca 686 personer.

<b>Externutbildningar /information</b>	<b>2013</b>	<b>2014</b>	<b>2015</b>
Utbildade totalt	921	1346	1116
Brandskydd + HLR – kommuner	464	514	618
Brandskydd – övriga (Heta arbeten, SBA etc)	135	121	69
Årskurs två	321	561	339
Skolelever etc.	30	150	90

En blivande brandman?



# Brandstationer i förbundet





# Beredskap och räddningstjänst

Förbundets beredskap för räddningstjänst vid de fem brandstationerna Kungälv, Kode, Marstrand, Nol samt Surte har under året varit oförändrad och följt handlingsprogrammet för kommunernas skyldigheter att tillhandahålla räddningstjänst enligt Lag (2003:778) om skydd mot olyckor. En rekrytering av RIB-personal har gjorts under hösten vilket resulterade i 6 stycken nya medarbetare. Vi hade färre sökande denna omgång och det finns fortfarande vakanser i förbundet. Under "Öppet hus" den 1:a advent informerades det om RIB-verksamheten. Vi hoppas att vi lyckades fånga intresserade till att söka och börja jobba som RIB-personal i förbundet.

Under 2015 har lastväxlersystemet fortsatt att byggas ut på stationerna i Kungälv och Kode. Syftet är att kunna växla funktionalitet på förbundets vattenheter till andra applikationer såsom tung räddning, hantering av farliga ämnen, transport av bandvagn etc. Detta koncept kommer att utökas framledes då vi ser att dess positiva effekter gentemot traditionellt system är stora.

Förbundet har även fått leverans av den första utav två stycken nya släck/räddningsenheter. Den kommer att ersätta släck-/räddningsenheten i Kungälv och den andra som skall levereras i början av 2016 skall ersätta släck-/räddningsenheten i Nol.

Båda bilarna är utrustade med ett skärsläckarsystem som ett kompletterande släckverktyg vid företrädesvis inomhusbränder. Samtidig operativ personal som skall hantera skärsläckaren har genomfört och kommer att genomföra en utbildning som förbundet köpt av Räddningstjänsten Stor Göteborg.

Under 2015 har vi i Marstrand bistått den prehospitala sjukvården innan en ambulans är framme hos patienten med s.k. IVPA-larm (I väntan på ambulans). Samtidigt har förbundet vid samtliga stationer åkt på dubbellarm med sjukvården vid befarade hjärtstopp. Detta har gjorts inom ramen för det nationella SAMS-projektet (SAMS – Saving More Lives in Sweden).

Avtal med Västra Götalandsregionen (VGR) undertecknades vid förra årsskiftet. Målsättningen med projektet var att med hjälp av s.k. dubbellarm öka överlevnaden vid hjärtstopp utanför sjukhus. Med dubbellarm menas att vid bevittnade misstänkta hjärtstopp larmas räddningstjänst och/eller polis parallellt ut med ambulans. Därigenom kan de viktiga responstiderna att nå den nödstälde minskas. Biståndet till sjukvården baseras på befintliga beredskapsresurser och under förutsättning att räddningstjänst inte pågår samtidigt. SAMS projektet kommer nu att avslutas och ett nytt IVPA- avtal skall undertecknas. Det innebär att förbundets samtliga stationer kommer att åka på IVPA-larm enligt baskriteriet. Det motsvarar tidigare SAMS (misstänkt eller konstaterat hjärtstopp).



## ÖVNINGAR/UTBILDNINGAR

Exempel på områden som övats 2015 är;

- Halkkörning med förbundets utryckningsfordon har genomförts på Stora Holm enligt plan för berörd personal.
- Övningar i tung räddning för bussolyckor har skett i hela förbundet för att säkra förbundets bussräddningskoncept som kan agera som resurs i ett regionalt perspektiv.
- Obligatoriska rökövningar, kemövningar samt fastställda momentövningar har genomförts enligt utlagda planer och gällande författning.
- Nya befäl (styrkeledare) och räddningstjänstpersonal i beredskap (RIB) har utbildats vid Myndigheten för samhällsskydd och beredskaps (MSB:s) skolor.
- Räddningschef i beredskap (RCB) och Insatsledare (IL) har genomfört övningar för större eller komplexa händelser utifrån ledningsperspektiv, samverkan med andra myndigheter och organisationer samt erfarenhetsutbyte. I viss mån har även Styrkeledare deltagit vid dessa övningar.

Övning med vattenlivräddning.



## RÄDDNINGSSINSATSER

Under 2015 har totalt 900 uttryckande uppdrag genomförts i förbundet. Ca 60 % av dessa har bedömts som kommunal räddningstjänst enligt lag (2003:778) om skydd mot olyckor. De 900 uppdragen har fördelats som *räddningsuppdrag inom förbundsområdet (ca 79%), insatser som stöd till andra myndigheter (ca 15%) och räddningsuppdrag i andra kommuner enligt avtal (ca 6%)*.

	Kungälv kommun		Ale kommun		Andra kommuner		Totalt	
	2015	2014	2015	2014	2015	2014	2015	2014
<b>Totalt antal händelser</b>	583	507	259	265	58	46	900	819
<i>varav</i>								
Kommunal räddningstjänst	324	275	170	183	48	39	542	497
Statlig räddningstjänst	0	0	0	0	0	0	0	0
Ej räddningstjänst	232	211	82	79	6	7	320	297

### Räddningsuppdrag inom förbundsområdet

	Kungälv kommun		Ale kommun		Totalt inom BORF	
	2015	2014	2015	2014	2015	2014
Brand i byggnad	26	31	12	26	38	57
Brand, ej i byggnad	44	39	49	49	93	88
Trafikolycka	104	94	46	49	150	143
Utsläpp farligt ämne	19	24	6	7	25	31
Drunkning, tillbud	3	3	0	1	3	4
Nödställd person	7	3	4	2	11	5
Nödställt djur	2	0	2	2	4	2
Stormskada	9	4	0	1	9	5
Översvämning, annan vattenskada	14	46	21	41	35	87
Automatalarm ej brand/gas	179	138	47	48	226	186
Förmodad brand	47	26	14	14	61	40
Falsklarm brand/räddning	0	1	1	1	1	2
Förmodad räddning	7	6	5	2	12	8
Övrigt	28	38	14	22	42	60
<b>Totalt</b>	<b>489</b>	<b>453</b>	<b>221</b>	<b>265</b>	<b>710</b>	<b>718</b>

### Insatser som stöd till andra myndigheter inom förbundsområdet

	Kungälv kommun		Ale kommun		Totalt inom BORF	
	2015	2014	2015	2014	2015	2014
IVPA (I väntan på ambulans) och SAMS	71	34	26	5	97	39
Hjälp till ambulans	25	20	13	3	38	23
Hjälp till polis	0	1	3	2	3	3
<b>Totalt</b>	<b>96</b>	<b>55</b>	<b>42</b>	<b>10</b>	<b>138</b>	<b>65</b>

### Räddningsuppdrag i andra kommuner enligt avtal

	Göteborg		Stenungsund		Lilla Edet	
	2015	2014	2015	2014	2015	2014
Brand i byggnad	1	1	1	0	0	0
Brand ej i byggnad	1	4	2	3	0	0
Trafikolycka	27	26	8	3	3	1
Utsläpp av farligt ämne	1	1	0	0	0	0
Förmodad brand	2	3	0	0	0	0
Förmodad räddning	3	4	0	0	1	0
Annat	2	0	1	0	0	0
<b>Totalt</b>	<b>37</b>	<b>39</b>	<b>12</b>	<b>6</b>	<b>4</b>	<b>1</b>

Jämfört med 2015 har det totala antalet uppdrag ökat med ungefär 10%, vilket anses utgöra en normal fluktuation. Det är svårt att genom statistiken dra några djupare slutsatser, men det är tydligt att mängden sjukvårdsuppdrag och automatlarm har ökat. Brand i byggnad har minskat och brand ej i byggnad ligger ungefär på samma nivå som föregående år. För trafikolyckor är förändringen jämfört med 2014 marginell. Återkommande är händelser som beror på oväder i någon form. Under 2014 hade vi en stor mängd händelser med över-svämmande fastigheter, främst på grund av skyfallsregn. 2015 har haft betydligt mindre insatser (35 st) av den anledningen.

#### OLYCKSUTREDNING

Lagen om skydd mot olyckor säger att kommunerna, när en räddningsinsats är avslutad, ska se till att olyckan undersöks för att i skälig omfattning klarlägga orsakerna till olyckan, olycksförloppet samt hur insatsen

har genomförts. Detta sker genom ifyllande av insatsrapporter och vid behov fördjupade olycksutredningar. Det arbete som utförs har fokus på utvärdering av räddningsinsatsens genomförande men kan även inriktas på t.ex. det förebyggande brandskyddet, olycksförlopp eller orsak eller andra omständigheter kring olyckan. Utredningarna uppskattas mycket av samverkande parter och är viktigt för lärandet i den egna organisationen. Utredningarna skickas även till MSB som sammanställer och publicerar dessa. Under året har två fördjupade olycksutredningar genomförts.

Bohus räddningstjänstförbund har deltagit i nätverket för utredare i Västra Götaland, vilket bidrar till att vi inom regionen ska kunna se trender och få stöd för strategiska beslut gällande förebyggande åtgärder och förbättra genomförandet av våra räddningsuppdrag.



# Drift

## ARBETSÅRET 2015

2015 har inneburit många nya inspirerande, spännande och arbetskrävande utmaningar att hantera för vår driftsorganisation.

Vår organisation fungerar i stort men det kvarstår fortfarande ett arbete med att synkronisera förbundets olika verksamheter och uppdrag. Detta har medfört att det även under 2015 har uppstått mindre funktionsstörningar och förseningar i en del projekt.

Den gemensamt framtagna verksamhetsplanen för hela förbundet kommer dock att på sikt medföra en högre effekt av noggrannhet i utförandet av projekt och övriga arbeten.

Vi har under året fortsatt att verka i arbetsgrupper som tar fram förslag eller hela koncept från behov till användning med fokus lagt på våra kunder och arbetsmiljön samt kostnad/nytta.

Förtroendevalda skyddsombud samt företrädare för de olika fackförbunden deltar vid behov i projekt.

Projekten har även utförts i samverkan med andra aktörer.

## NYA RÄDDNINGSENHETER

Nya räddningsenheter för att placeras i Nol och Kungälv har inköpts. Fordonen är utrustade med system för:

- lågtryckssläckning
- förhöjt lågtryck
- skärsläckare
- automatisk skuminblandning i samtliga system
- varmvatten för kemikaliesanering

Bilen till Kungälv är levererad och utbildning pågår, fordonet till Nol kommer att levereras under mars månad 2016. Även utbildning kommer att ske under våren och försommaren 2016.

## NYA PERSONBILAR

Två nya fordon för persontransport har köpts in och två äldre fordon har avyttrats.

## KARTSTÖDSGRUPPEN

Ett arbete med användarperspektiv på navigation samt kartstöd som startade under 2013 har fortsatt även under 2015. Gruppen arbetar med teknik, taktik och metod. Koncept för ett renodlat användarvänligt system har tagits fram:

- nytt kartstöd och larmskärmar på våra stationer
- enhetliga skärmar i fordon
- Rakel-stöd för navigeringen
- insatsstöd

## ARBETSMILJÖGRUPP

Grupp för bättre arbetsmiljö genom mindre exponering för kontaminerat material och dess olika hälsorisker har startats upp under 2013 och är ett fortgående arbete.

Gruppen har under året gjort en större omvärldsanalys genom studiebesök på plats eller genom virtuella besök som mynnat ut i flertalet förslag som skall utvärderas och igångsätts 2016.

Som första steg har under 2015 följande införts på samtliga stationer:

- tvättmaskiner för larmkläder har köpts in till Kungälv och Kode
- tvättmaskiner för underställ/arbetskläder har köpts in till samtliga stationer
- torkskåp för larmkläder har monterats på samtliga stationer
- tvättmaskin för andningsskydd och utrustning har inköpts till Kungälv
- ny slangtvättmaskin har upphandlats och ska installeras under januari 2016

Framtagning av förslag till ombyggnationer av brandstationerna har påbörjats. Detta förslag skall på sikt mynna ut i att kontaminerat material hanteras i ett rätt flöde inomhus i byggnaderna.

Samtliga utrymmen för larmkläder har fått dörrar och ökad ventilation.



De nya effektiva fordonen till Nol och Kungälv.

### **SAMBAND**

Uppgradering av Rakelsystemet samt kommunikationsenheter:

- omprogrammering av samtliga Rakel-enheter
- enklare handhavande av positionering, tilldelad kommunikationsgrupp m.m.
- effektivare nödalarmering
- Samverkans-talgrupper lokalt, regionalt, samt nationellt har införts
- kompletterande utbildningar kommer att genomföras våren 2016.

Utbyte av radiosystem för rök och kemdykning:

- nya kommunikationsradioenheter
- nya talgarnityr
- nytt kablage

### **IT**

Arbetsgruppen fortsätter att utforma ”avbrottsäkra brandstationer” genom att:

- säkerställa driften av samband via digitalt nät
- säkerställa in- och utalarmering.
- utveckla och säkerställa UPS. (Uninterruptible Power Supply – Avbrottsfri kraftförsörjning)

### **CIVILFÖRSVARSFÖRRÅDET I ARNTORP**

Förrådet för RUHB (räddningstjänst under höjd beredskap)

Förrådsverksamheten har under 2015 avslutats.

En del av materialen har flyttats till Nols brandstation, mestadels slang och armatur.

Viss materiel har skänkts till FRG (Frivilliga Resurs Gruppen).

Återstående materiel har skrotats.

### **INSATS OCH FÖREBYGGANDE STÖD**

Utöver ovanstående har sedan tidigare stöd och support genomförts för de operativa och förebyggande avdelningarna såväl under larm som under normaldrift.

# Verksamheten 2015

## UPPDRAG OCH STRATEGISK INRIKTNING

Förbundet bedriver verksamhet enligt Handlingsprogram till skydd mot olyckor, på uppdrag av respektive medlemskommun enligt; Lag (2003:778) om skydd mot olyckor (LSO), Lag (2010:1011) om brandfarliga och explosiva (LBE) varor samt ytterligare verksamhetsuppgifter vilka står att läsa i förbundsordningen.

Huvudprocesserna i verksamheten är *olycksförebyggande arbete och skadeavhjälpande arbete* – räddningstjänst.

Det olycksförebyggande arbetet innefattar myndighetsutövning, remisser i plan- och byggprocessen, utbildning, rådgivning samt information. Syftet med det olycksförebyggande arbetet är att ge människor, egendom och miljö ett tillfredställande skydd mot olyckor genom att stärka den enskildes förmåga att förhindra och begränsa olyckor.

Det skadeavhjälpande arbetet inriktas i huvudsak på räddningsinsatsernas genomförande men man arbetar även aktivt i det olycksförebyggande arbetet. Man svarar för teknik- och metodutveckling samt genomför olycksundersökningar. Målet för det skadeavhjälpande arbetet är att räddningsinsatser skall planeras så att de kan påbörjas inom godtagbar tid och genomföras på ett effektivt sätt utifrån rådande riskbild.

Förbundet utför ovanstående uppgifter genom att bryta ner uppdraget i mål och prestationer vilka dokumenteras och följs upp i en verksamhetsplan.

## DIREKTIONEN

Direktionen har under året sammanträtt vid 7 tillfällen och bland annat beslutat om:

- Drift- och investeringsbudget 2016 samt investeringsplan 2017-2020.
- Beslut om tillsynsplan
- Handlingsprogram för perioden 2016–2019.

## MILJÖARBETE

Miljöarbetet finns med som en naturlig del i den dagliga verksamheten. Ett ”miljötänk” finns med som en given del i verksamheten både på brandstationerna och ute på räddningsinsatser.

Avtal finns skrivna, av respektive medlemskommun, med privata saneringsfirmor. Dessa avtal står förbundet fritt att använda i händelse av räddningsinsatser där miljö blir utsatt.

Projekt med mål att identifiera och genomföra ytterligare miljöförbättringar vid förbundets övningsfält pågår.

## ARBETSMILJÖ

Dialog om arbetsmiljöfrågor pågår kontinuerligt i förbundet. Succesivt har det arbetats fram system med tillbudsrapportering och skyddsronder med mera. Arbetet med att skapa en god fysisk och psykosocial arbetsmiljö har intensifierats under 2015. En lokal skyddskommitté bildades under våren med skyddsombud från varje fackförening samt arbetsgivarrepresentanter från varje avdelning.

Den enskilt viktigaste förbättringen av den fysiska arbetsmiljön i förbundet är inköp och idrifttagandet av en ny slangtvättmaskin. Därtill har arbetet kring hantering av röksmittade kläder efter bränder resulterat i nya rutiner, vilka har införts.

Förbundets företagshälsovård har under året genomfört samtliga lagstadgade undersökningar. Därtill har företagshälsovården använts till andra uppdrag såsom utbildning av medarbetare i ”systematiskt arbetsmiljöarbete”, vaccinationer samt speciella utredningar. Därtill kvarstår möjligheten till att få extern hjälp avseende akuta frågor rörande personalvård och krisstöd genom annat avtal.



## SAMVERKAN

Nätverk för operativa samverkansfrågor omfattar hela Västra Götalands län. Länsstyrelsen medverkar i samverkansmöte som hålls några gånger om året. Räddningschefen i förbundet, tillsammans med direktions ordförande och vice ordförande, representerar vid dessa möten.

GR-regionens kommuner och förbund samverkar vidare inom områdena utbildning och erfarenhetsåterföring efter olyckor.

Förbundet är även aktiv i den konstellation, Fyrklövern, som bildats i Västra Götaland. Fyrklövern består av länets samtliga kommuner med tillhörande räddningstjänster oavsett organisationsform.

Målet med Fyrklöverns bildande är att föra fram länets räddningstjänsters åsikter nationellt för att kvalitets-säkra framtidens räddningstjänst och dess uppdrag. Fyrklövern tittar även på områden, vilka kan ge ökad effektivitet vid samverkan.

Förbundet har varit aktiv i olika grupper där syftet är att mildra konsekvenserna vid översvämningar och skred invid Göta- och Nordre älv.

Förbundet deltar även aktivt i arbetet med att analysera samt förebygga ras och skred inom förbundets geografiska område. Förbundet har deltagit, samt representerat Sveriges räddningstjänster, i ett projekt tillsammans med bland annat SIG, SGU och MSB med att ta fram ett modernt beslutstöd vid ras och skred.

Samverkan mellan polis, ambulans och räddningstjänst.



**Under 2015 har 150 utryckningar gällande trafikolyckor genomförts.**



Förbundet deltar aktivt i flertalet regionala arbetsgrupper vilka har till uppgift att samordna samhällets totala resurser för att vid en större samhällsstörning skapa en bättre och tydligare grund för resurssamverkan.

En fortsatt samverkan sker även med medlemskommunerna samt dess förvaltningar och bolag. Den är en grundförutsättning för att det olycksförebyggande arbetet skall vara framgångsrikt.

Stort arbete läggs ner på att integrera samarbetet mellan kommunerna, polisen och räddningstjänsten för att motverka oro och anlagda bränder. Förbundet arbetar mycket aktivt med att träffa de grupper som behöver extra stöd för att integreras i ett samhälle där trygghet och säkerhet är ledord och en självklarhet. Förbundet har aktivt deltagit i kommunernas trygghetsvandringar. Under året har bland annat en ”trygghetsresa” gjorts med Ale pendeln från Älvängen till Göteborg och vandringar har genomförts i Ytterby.

Förbundet ser att detta arbete blir allt viktigare och resurssättning till detta arbete diskuteras.

Samverkan sker även inom GR avseende förebyggande frågor såsom tolkning av lagtext samt utövande av tillsyn och givande av tillstånd.

Lokalt i Kungälv kommun arbetar förbundet i gruppen avseende ”Äldresäkerhet”. Gruppen träffas kontinuerligt och effekten av dessa möten är att mycket information om säkerhet når ut till våra äldre medborgare samt att man fysiskt träffar denna målgrupp vid seminarier och andra tillfällen.

### STYRDOKUMENT OCH RUTINER

De viktigaste politiska dokument som styr förbundets verksamhet är, förutom gällande lagstiftning, Förbundsordningen, reglementen för direktionen och revisorerna samt handlingsprogram till skydd mot olyckor. Den av direktionen årligt antagna tillsynsplanen samt verksamhetsplanen är de dokument som styr aktiviteterna i förbundet under året.

Ett nytt handlingsprogram är beslutat i december 2015 för att gälla under perioden 2016–2019.

### OLYCKSUTREDNING

Lagen om skydd mot olyckor säger att kommunerna ska utreda brand- och olycksorsak efter räddningsinsats. Denna uppgift genomförs av förbundets olycksutredare. Det arbete som utförs med utvärdering av räddningsinsatsens genomförande och övriga omständigheter kring olyckan uppskattas mycket av samverkande parter och den egna organisationen.

Under året har tre olycksutredningar genomförts. Resultaten av utredningarna har delgivits berörda organisationer för att med denna kunskap förbättra hanteringen av liknande framtida olyckor. Resultatet ligger även till grund för intern metod- och teknikutveckling samt sätter sin prägel på kommande utbildningsområden. Nätverket för utredare i Västra Götaland, RCO, samlar information från utredningarna för att vi i regionen ska kunna se trender och få stöd för strategiska beslut gällande förebyggande åtgärder.

### INSATSPLANERING

Under året har arbete med förberedelse för räddningsinsatser fortsatt med insatsplanering i hela förbundsområdet. Insatsplanerna växer i antal och utgör nu en god grund för förbundets hantering av räddningsinsatser vid dessa objekt.



## TEKNIK

Arbete med att använda och utveckla teknik fortgår kontinuerligt. Målet med utökning av tekniska hjälpmedel och system fokuseras hela tiden mot att det skall ge medborgarna en effektivare service oavsett uppdrag. Förbundet använder idag det nationella radiokommunikationssystemet RAKEL vid alla räddningsinsatser.

Förbundet har även utvecklat sin teknikplattform vad det gäller larmmottagning och utalarmering av automatiska brandlarm.

Arbetet med att koppla räddningsinsatser automatiskt till ett positioneringssystem fortsätter att utvecklas i hela förbundet.

Stor kraft läggs på att säkerställa drift utan avbrott då strömbortfall eller liknande inträffar.

## INFORMATION, RÅD OCH STÖD

Förbundets egen hemsida [www.borf.se](http://www.borf.se) används i första hand för att vara en informationskanal för alla frågor vilka rör räddningstjänstens uppdrag. Förbundets hemsida är välbesökt och man kan tydligt se besöksstoppar i samband med bland annat eldningsförbud och större räddningsinsatser. På hemsidan står även att läsa om förbundets verksamhet samt övriga aktuella händelser och information.



Förbundet har under året följt MSB:s informationskampanj "Aktiv mot brand", där bland annat informationsaktiviteter i samhället genomförts vid ca 30 tillfällen under året. I samband med julen har aktiviteter genomförts med budskap om vikten av en fungerande brandvarnare. Öppet hus på samtliga brandstationer med ca 1200 besökare har genomförts enligt tradition första advent. Därutöver har en rad informationsaktiviteter genomförts bland annat deltagande på julmarknader i Ale, Skepplandadagen, Bohusdagen, Klöverstigsdagen, Komarkensdag, aktiviteter tillsammans

med hyresgästföreningen, wakeboard SM samt många fler tillfällen där naturliga möten med medborgare har skapats. Under julen har även BORF i samverkan med systembolagen i de bägge kommunerna haft information till kunder med syfte att påminna om behovet av en fungerande brandvarnare.

Förbundet har under året varit en aktiv aktör i kommunernas arbete gällande äldresäkerhet, genom arbetsgrupper, föreläsningar etc. Förbundet har även varit aktiva i samband med det ökande antal flyktingar som fått tillfälliga bostäder i kommunerna, dels besökt boenden med syfte att stärka kunskapen kring agerandet vid brand, men även bjudit in grupper med ensamkommande flyktingbarn till aktiviteter på våra brandstationer. Här kan bland annat nämnas att brandstyrkan i Marstrand aktivt tillsammans med våra praktikanter från ALC jobbat med boendet på Båtellet. Under året har ca 5000 personer fått ta del av information genom möten med förbundets personal vid ett 30-tal informationstillfällen.

## UTBILDNING

Förbundet fortsatte under 2015 att utveckla arbetet med att erbjuda utbildning för medborgarna. Kurser i bland annat Heta Arbeten (HA) och Systematiskt Brandskydds Arbete (SBA) har genomförts.

Utbildning i Brand Kunskap för Alla (BKA) samt Hjärt-/Lung- Räddning (HLR) har genomförts enligt uppdrag i förbundsordningen.

Därtill genomförs uppdraget med 36 elever från gymnasieskolan i Kungälv, vilka utbildas en dag per vecka i programmet Omvårdnadsprogram–Räddning (OVP-R).

Även utbildning av skolelever i årskurs 2 har genomförts med gott resultat.

### Nyckeltal

BKA + HLR	618
SBA	20
Heta arbeten	49
Åk 2 – 24 klasser	297
OVP-R	27

# Personalredovisning

## Personalsammanställning BORF

	2015		2014	
	Hel och deltid- anställda	Räddningspersonal i beredskap	Hel och deltid- anställda	Räddningspersonal i beredskap
<b>Personal</b>	42	92	43	98
Kvinnor	4	4	4	3
Män	38	88	39	95
<b>Personal fördelat på ålder, antal</b>				
29 år och yngre	2	18	1	24
30–49 år	22	53	24	51
50 år och äldre	18	21	18	23
<b>Personalens medelålder, år</b>	47	39,2	46,6	38,3

Ovanstående personal är fördelad på förbundets fem brandstationer. Av förbundets 134 anställningar finns fem personer som innehar både heltidsanställning såväl som anställning enligt RiB, räddningstjänstpersonal i beredskap. Av förbundets 128 medarbetare arbetar 123 stycken med räddningsinsatser i olika omfattning och

i olika funktioner. Övrig tid arbetar dessa med andra arbetsuppgifter vilka åligger förbundet. Totalt arbetar fem personer med administration, förebyggande arbete, teknik eller liknande. Av förbundets åtta kvinnliga medarbetare arbetar sex stycken med operativ räddningstjänst.

## Sjukfrånvaro av ordinarie tillgänglig arbetstid

%	2015	2014
<b>Total sjukfrånvaro</b>	4,5	5,9
<b>Total sjukfrånvaro, åldersindelad</b>		
29 år och yngre	13,7	23,1
30–49 år	2,7	4,7
50 år och äldre	5,7	6,0
<b>Sjukfrånvaro överstigande 59 dagar i förhållande till total sjukfrånvaro</b>	55,1	56,0

Förbundet arbetar aktivt med friskvård för att skapa en sund arbetsmiljö och för att minska sjukfrånvaron. Förutom ekonomiskt bidrag till varje medarbetare i form av friskvårdsbidrag så finns det även schemalagd fysisk träning på arbetstid. Därtill är varje station utrustad med löpband och roddmaskiner. Det finns även, i olika omfattning, tillgång till styrketränningsutrustning och gymnastikhall på stationerna vilka får disponeras fritt på fritid.

# Trygga ungdomsmiljöer

Förbundet har även 2015 varit i arbete med att nå ut till ungdomar för att skapa en god relation samt verka proaktivt i hopp om att detta skall resultera i minskade antal olyckor.



De vitrysska barnen är på sitt årliga studiebesök på Kungälv's brandstation med traditionsenlig korvgrillning.

En viktig samverkanspartner i detta arbete har i Kungälv varit Trygga Ungdomsmiljöer samt polismyndigheten. Detta arbete har under 2015 även initierats och implementerats i Ale kommun genom aktiv samverkan med fritid och Ale brottsförebyggande samverkan (ABS).

Förutom ett administrativt deltagande i olika grupper så arbetar förbundet mycket med att möta ungdomarna. Förbundet är bland annat aktiva med att besöka fritidsgårdar i både Kungälv och Ale samt stödja och delta i idrottsevenemang. Att tillsammans med ungdomarna planera och delta för trygga och säkra miljöer i anslutning till helgdagar/långhelger/skollov och övriga evenemang är en självklarhet i det dagliga förebyggande arbetet. Förbundet har även bjudit in ungdomar till brandstationerna för att vid dessa tillfällen informera, utbilda samt knyta goda relationer. Under året har även ett arbete riktat mot ensamkommande flyktingbarn påbörjats, dels genom besök på boenden men även aktiviteter på brandstationerna.

---

## Jämställdhet och mångfald

Förbundet har under året startat sitt arbete med att på sikt öka jämställdhet och mångfald inom förbundet. Målet är att skapa en intern värdegrund där samtliga medarbetare inser att om räddningstjänsten framledes skall kunna fullgöra sitt uppdrag så är det mycket viktigt att öka antalet kvinnor och människor med annan etnisk bakgrund än svensk i operativ tjänst.

Denna värdegrund skall grundas på acceptans, legitimitet och förtroende men även genom utbildning som ger kunskap över den verksamhetsnytta som en bredare personalsammansättning för med sig.

Detta arbete kommer att intensifieras under 2016 då förbundet även kommer att ha utsedda representanter i en arbetsgrupp som representerar alla räddningstjänster i GR.



# Resultaträkning

Belopp i tkr	Bokslut 2015	Budget 2015	Bokslut 2014
<b>Verksamhetens intäkter, not 1</b>	<b>68 058</b>	<b>67 295</b>	<b>67 121</b>
Personalkostnader, not 2	-41 889	-41 842	-41 994
Övriga verksamhetskostnader, not 2	-20 427	-20 003	-19 947
<b>Verksamhetens kostnader</b>	<b>-62 316</b>	<b>-61 845</b>	<b>-61 941</b>
Avskrivningar	-4 369	-4 800	-4 565
<b>Verksamhetens nettokostnad</b>	<b>1 373</b>	<b>650</b>	<b>615</b>
Finansiella intäkter, not 3	5	0	22
Finansiella kostnader, not 4	-547	-650	-643
<b>ÅRETS RESULTAT</b>	<b>831</b>	<b>0</b>	<b>-5</b>

# Balansräkning

Belopp i tkr	Bokslut 2015	Budget 2015	Bokslut 2014
<b>TILLGÅNGAR</b>			
<b>Anläggningstillgångar</b>			
Materiella anläggningstillgångar, not 5			
Mark, byggnader och tekniska anläggningar	2 233	2 376	2 340
Maskiner och inventarier	30 199	26 392	26 632
<i>Summa materiella anläggningstillgångar</i>	<i>32 432</i>	<i>28 768</i>	<i>28 972</i>
<b>Summa anläggningstillgångar</b>	<b>32 432</b>	<b>28 768</b>	<b>28 972</b>
<b>Omsättningstillgångar</b>			
Kortfristiga fordringar, not 6	4 190	4 889	6 526
<b>Summa omsättningstillgångar</b>	<b>4 190</b>	<b>4 889</b>	<b>6 526</b>
<b>SUMMA TILLGÅNGAR</b>	<b>36 622</b>	<b>33 657</b>	<b>35 498</b>
<b>EGET KAPITAL, AVSÄTTNINGAR OCH SKULDER</b>			
<b>Eget kapital, not 7</b>			
Eget Kapital	1 908	1 797	1 077
<i>Varav årets resultat</i>	<i>831</i>	<i>716</i>	<i>-5</i>
<b>Avsättningar</b>			
Avsättning för pensioner, not 8	3 317	1 602	2 158
<b>Skulder</b>			
Långfristiga skulder, not 9	13 623	18 093	16 864
Kortfristiga skulder, not 10	17 775	12 165	15 399
<b>Summa skulder</b>	<b>31 398</b>	<b>30 258</b>	<b>32 263</b>
<b>SUMMA EGET KAPITAL, AVSÄTTNINGAR OCH SKULDER</b>	<b>36 622</b>	<b>33 657</b>	<b>35 498</b>
Ansvarsförbindelser och panter	Inga	Inga	Inga

# Kassaflödesanalys

Belopp i tkr	Bokslut 2015	Bokslut 2014
<b>DEN LÖPANDE VERKSAMHETEN</b>		
Årets resultat, not 7	830,9	-4,8
Avskrivningar och nedskrivningar, not 5	4 369,1	4 564,4
Förändring avsättningar, not 8	1 159,0	739,0
Justering för övriga ej likvidpåverkande poster	0,0	0,0
<b>Medel från verksamheten före förändring av rörelsekapitalet</b>	<b>6 359,0</b>	<b>5 298,6</b>
Förändring kortfristiga fordringar, not 6	-1 834,2	1 351,0
Förändring kortfristiga placeringar	0,0	0,0
Förändring kortfristiga skulder, not 10	2 375,6	-4 455,2
<b>Kassaflöde från den löpande verksamheten</b>	<b>6 900,4</b>	<b>2 194,4</b>
<b>INVESTERINGSVERKSAMHETEN</b>		
Ökning/minskning värdepapper	0,0	0,0
Investering i immateriella och materiella anläggningstillgångar, not 5	-7 828,7	-5 369,4
Försäljning av immateriella och materiella anläggningstillgångar, not 5	0,0	0,0
Investering i finansiella anläggningstillgångar	0,0	0,0
Försäljning av finansiella anläggningstillgångar	0,0	0,0
<b>Kassaflöde från investeringsverksamheten</b>	<b>-7 828,7</b>	<b>-5 369,4</b>
<b>FINANSIERINGSVERKSAMHETEN</b>		
Upplåning, not 10	0,0	0,0
Amortering, not 10	0,0	0,0
Förändring kortfristig del, not 10	0,0	0,0
Förändring övriga långfristiga skulder, not 10	-3 241,4	-3 597,1
<b>Kassaflöde från finansieringsverksamheten</b>	<b>-3 241,4</b>	<b>-3 597,1</b>
<b>Årets kassaflöde</b>	<b>-4 169,7</b>	<b>-6 772,1</b>
Likvida medel vid årets början	2 892,6	9 664,7
<b>LIKVIDA MEDEL VID ÅRETS SLUT</b>	<b>-1 277,1</b>	<b>2 892,6</b>

# Noter

## NOT 1 – VERKSAMHETENS INTÄKTER

<b>Belopp i tkr</b>	<b>Bokslut 2015</b>	<b>Bokslut 2014</b>
Förbundsbidrag Ale kommun	25 800,0	25 300,0
Förbundsbidrag Kungälv kommun	38 700,0	38 000,0
Automatalarm	1 848,3	1 576,2
Utbildning	500,0	536,7
Avgift brandsyn	92,9	212,7
Granskningsavgifter	99,1	73,9
Övriga intäkter	1 017,4	1 421,8
<b>Summa</b>	<b>68 057,7</b>	<b>67 121,2</b>

## NOT 2 – VERKSAMHETENS KOSTNADER

<b>Belopp i tkr</b>	<b>Bokslut 2015</b>	<b>Bokslut 2014</b>
Personalkostnader	41 889,2	41 994,1
Hyra	7 073,4	7 418,1
Släckvatten	1 900,0	1 900,0
Övriga kostnader	11 453,9	10 628,5
<b>Summa</b>	<b>62 316,4</b>	<b>61 940,6</b>

## NOT 3 – FINANSIELLA INTÄKTER

<b>Belopp i tkr</b>	<b>Bokslut 2015</b>	<b>Bokslut 2014</b>
Ränteintäkter	-4,9	22,3
<b>Summa</b>	<b>-4,9</b>	<b>22,3</b>

## NOT 4 – FINANSIELLA KOSTNADER

<b>Belopp i tkr</b>	<b>Bokslut 2015</b>	<b>Bokslut 2014</b>
Räntekostnader	494,2	612,2
Ränta, pensionsskuld	52,0	27,0
– varav sänkning av diskonteringsränta 2013	0,0	0,0
<b>Summa</b>	<b>546,2</b>	<b>643,2</b>

## NOT 5 – MATERIELLA ANLÄGGNINGSTILLGÅNGAR

Belopp i tkr	Bokslut 2015	Bokslut 2014
<b>Mark, byggnader och tekniska anläggningar</b>		
Anskaffningsvärde övertagna anläggningar	2 550,5	2 479,6
Årets anskaffningar	0,0	70,9
<b>Utgående ackumulerade anskaffningar</b>	<b>2 550,5</b>	<b>2 550,5</b>
Ingående ackumulerade avskrivningar	-210,3	-103,4
Årets avskrivningar	-106,9	-106,9
<b>Utgående ackumulerade avskrivningar</b>	<b>-317,2</b>	<b>-210,3</b>
<b>Utgående planenligt restvärde</b>	<b>2 233,3</b>	<b>2 340,2</b>
<b>Maskiner och inventarier</b>		
Anskaffningsvärde övertagna anläggningar	35 644,5	30 346,0
Årets anskaffningar/pågående nyanläggningar	7 828,7	5 298,5
<b>Utgående ackumulerade anskaffningar</b>	<b>43 473,2</b>	<b>36 644,5</b>
Ingående ackumulerade avskrivningar	-9 012,6	-4 555,1
Årets avskrivningar	-4 262,2	-4 457,5
<b>Utgående ackumulerade avskrivningar</b>	<b>-13 274,8</b>	<b>-9 012,6</b>
<b>Utgående planenligt restvärde</b>	<b>30 198,5</b>	<b>26 632,0</b>

## NOT 6 – KORTFRISTIGA FORDRINGAR

Belopp i tkr	Bokslut 2015	Bokslut 2014
Kundfordringar	569,3	838,1
Fordran mervärdesskatt	3 183,5	1 242,0
Koncernkonto	-1 277,0	2 892,7
Övriga kortfristiga fordringar	1 714,7	1 553,1
<b>Summa</b>	<b>4 190,4</b>	<b>6 525,9</b>

Kungälv kommun har med bank avtalat om ett så kallat koncernkontosystem. Mellan kommunen och Bohus räddningstjänstförbund har interna kreditvolymmer avtalats. Fordran på koncernkontot vid årsskiftet redovisas som kortfristig fordran mot Kungälv kommun. Den koncerninterna kreditlimiten uppgår till 10 000 tkr.



## NOT 7 – EGET KAPITAL

<b>Belopp i tkr</b>	<b>Bokslut 2015</b>	<b>Bokslut 2014</b>
Ingående eget kapital	1 076,7	1 081,5
Årets resultat	830,9	-4,8
<b>Summa</b>	<b>1 907,7</b>	<b>1 076,7</b>

## NOT 8 – AVSÄTTNINGAR PENSIONER

<b>Belopp i tkr</b>	<b>Bokslut 2015</b>	<b>Bokslut 2014</b>
<b>Pensionsförpliktelser</b>		
Ingående avsättning	2 158,0	1 419,0
Pensionsutbetalningar	0,0	0,0
Aktualiseringar	0,0	0,0
Nyintjänad pension	901,0	578,0
Ränte- och basbeloppsuppräknningar	53,0	27,0
Förändring av löneskatt	634,0	416,0
Ändring av försäkringstekniska grunder	0,0	0,0
Övrigt	-12,0	-5,0
Sänkning av diskonteringsränta	0,0	0,0
<b>Total pensionsavsättning</b>	<b>3 734,0</b>	<b>2 435,0</b>
Avsatt till pensioner	2 668,0	1 736,0
Löneskatt	649,0	422,0
Summa pensionsåtagande	3 317,0	2 158,0
<b>Återlånade medel</b>	<b>3 317,0</b>	<b>2 158,0</b>
Pensioner som avsättning	3 317,0	2 158,0
Pensioner som ansvarsförbindelse	0,0	0,0
Summa pensionsåtagande	3 317,0	2 158,0
<b>Återlånade medel</b>	<b>3 317,0</b>	<b>2 158,0</b>

Pensioner före 2013 tryggas av Ale- respektive Kungälv's kommun och redovisas därmed som pensionsåtagande i deras respektive årsredovisning.

## NOT 9 – LÅNGFRISTIGA SKULDER

Belopp i tkr	Bokslut 2015	Bokslut 2014
Reverslån Ale kommun	5 087,8	6 434,0
Reverslån Kungälv kommun	8 534,9	10 430,1
<b>Summa</b>	<b>13 622,7</b>	<b>16 864,1</b>

## NOT 10 – KORTFRISTIGA SKULDER

Belopp i tkr	Bokslut 2015	Bokslut 2014
Kortfristig del av reverslån Ale kommun	1 346,2	1 449,4
Kortfristig del av reverslån Kungälv kommun	1 895,2	2 147,7
Leverantörsskulder	6 536,1	5 537,3
Upplupna semesterlöner	1 168,7	1 145,8
Upplupen övertidsersättning	187,8	145,0
Övriga kortfristiga skulder	6 640,8	4 974,0
<b>Summa</b>	<b>17 774,8</b>	<b>15 399,2</b>

# Investeringsredovisning

Belopp i tkr	Budget 2015	Bokslut 2015	Avvikelse
Investeringar beviljade 2014		91,6	-91,6
Fordon	6 630,0	5 897,1	732,9
Räddningstjänstutrustning	690,0	395,9	294,1
Samband- och larmutrustning	900,0	842,2	57,8
Övrigt	1 750,0	601,9	1 148,1
<b>Summa</b>	<b>9 970,0</b>	<b>7 828,7</b>	<b>2 141,3</b>

# Finansiell analys

## REDOVISNINGSPRINCIPER

Bohus räddningstjänstförbund följer Lagen om kommunal redovisning (1997:614), övrig redovisningspraxis och de rekommendationer som lämnats av Rådet för kommunal redovisning (RKR).

### Personalkostnader

Lönerna är bokförda enligt kontantprincipen. Förändring av semesterlön och övertidsskuld redovisas som en kostnad i verksamheten. Sociala avgifter bokförs som ett procentuellt påslag på lönekostnaden. Timlöner och ersättning för obekvämt arbetstid som är intjänade under december månad tas upp som kortfristig skuld.

### Avskrivningar

Avskrivningar beräknas på anskaffningsvärdet. Bestämmande av den ekonomiska livslängden görs utifrån beräknad ekonomisk nyttjandeperiod, viss vägledning finns i RKR:s idéskrift om avskrivningar publicerad 2009. Aktivering av anläggningstillgångar sker normalt den månad som investeringen tas i bruk. Nominell metod används för beräkning av avskrivningar, det vill säga linjär avskrivning på ursprungligt anskaffningsvärde. På anläggningstillgångarnas kvarvarande bokförda värde beräknas även internränta. SKL:s förslag på internräntesatser används. Under år 2015 har vi inte tillämpat komponentavskrivningar.

Avskrivningstider	År
Byggnader	20-33
Fordon	4-20
Räddningstjänstutrustning	5-10
Maskiner och inventarier	5-20
Mark	Ingen avskrivning

### Anläggningstillgångar

Anläggningstillgångar har i balansräkningen upptagits till anskaffningsvärde efter avdrag för planmässiga avskrivningar och nedskrivningar. Den ekonomiska livslängden ska överstiga tre år och anskaffningsvärdet ska överstiga ett värde om minst ett ½ prisbasbelopp för

att en anskaffning ska redovisas som en anläggningstillgång.

Anläggningstillgångar i balansräkningen som överogs från medlemskommunerna har upptagits till det bokförda värde objekten haft i respektive medlemskommuns balansräkning i samband med förbundets bildande.

### Pensionsskuld

Pensioner från och med 1998 redovisas som en avsättning i balansräkningen inklusive löneskatt. Beräkning har skett enligt RIPS07. Pensionsåtagande avseende anställda före år 2013 redovisas som åtagande i Ale respektive Kungälv's kommuns årsredovisning.

Från och med 2000 har arbetstagarerna själv fått möjlighet att placera en del av sin tjänstepension. Det innebär att Bohus räddningstjänstförbund årligen betalar ut den intjänade individuella delen till KPA som administrerar fördelningen av pensionspengarna till respektive individs valda förvaltare. Den del av pensionsskulden med tillhörande löneskatt, som betalas ut under 2016, bokats upp som kortfristig skuld i 2015 års bokslut.

Inga medel finns placerade för att möta framtida pensionsutbetalningar. Inga pensionsåtaganden finns för personer i ledande ställning eller direktionen. Under 2015 har 319 Tkr av pensionsförpliktelsen tryggats genom utbetalning till försäkringsbolag varvid Bohus räddningstjänstförbunds pensionsåtagande har minskat med motsvarande.

## ÅRETS RESULTAT

Årets resultat för Bohus räddningstjänstförbund är ett positivt resultat på 830,9 Tkr.

Förbundet har under året anpassat verksamheten utifrån tilldelade ekonomiska medel. Under året har förbundet varit återhållsam med kostnader. Framför allt har budgeten balanserats genom att verksamheten varit mycket restriktiv vid återbesättning av lediga tjänster samt med att tillsätta vikarier vid långtidssjukskrivningar, tjänstledigheter samt föräldraledigheter.

Stort arbete har även genomförts för att minimera driftskostnaderna för förbundets fordon, materiel samt brandstationer.

Konflikten med Brandmännens Riks Förbund BRF under sommaren 2015 har lett till ökad övertidsersättning.

### **Balanskravet uppfyllt – God ekonomisk hushållning**

Kommunallagen innehåller krav på att intäkterna ska överstiga kostnaderna. Om kostnaderna för ett visst räkenskapsår överstiger intäkterna, ska det negativa resultatet regleras och återställas under de närmaste tre åren. Vid avstämning mot kommunallagens balanskrav är resultatet positivt. Bohus räddningstjänstförbund kan därför anses uppfylla de krav som ställs för god ekonomisk hushållning.

### **Investeringar**

Den beslutade investeringsbudgeten 2015 har uppgått till 9 970 Tkr. Investeringsutfallet blev 7 828,7 Tkr, vilket innebär att 79 procent av de totala investeringsmedlen har upparbetats. De återstående medlen kommer att användas under första kvartalet 2016 och avser miljöförbättrande åtgärder.

### **Verksamhetens intäkter och kostnader**

Verksamhetens intäkter uppgår till 68 057,7 Tkr och består huvudsakligen av förbundsbidrag från Ale och Kungälv kommun, totalt 64 500,0 Tkr. Verksamhetens kostnader uppgår totalt till 66 685,4 Tkr, varav avskrivningar om 4 369,1 Tkr. Den största kostnaden är personalkostnaderna som inklusive pensionerna uppgår till 45 206,2 Tkr eller 68 procent av de totala kostnaderna om man inkluderar kostnaderna för av- och nedskrivningar.

### **Finansnettot**

Finansnettot är summan av finansiella intäkter och kostnader. Finansnettot uppgår till 541,3 Tkr. De finansiella intäkterna består utav ränteintäkter som utgörs av bankräntor. De finansiella kostnaderna består till störst del utav räntor på de reverslån Bohus räddningstjänstförbund har mot Ale och Kungälv kommun. Förbundet har också finansiella kostnader i form av räntor på pensionsskulden.

### **Tillgångar**

Totalt har Bohus räddningstjänstförbund materiella anläggningstillgångar till ett bokfört värde på 32 431,7 Tkr. Under året har investeringar skett med 7 828,7 Tkr.

Förbundets likviditet hanteras i ett gemensamt koncernkontosystem där Kungälv kommun och övriga kommunala bolag ingår. Förbundet har ett underskott på totalt -1 277,0 Tkr på koncernkontot per balansdagen.

### **Eget kapital**

Det ingående värdet för det egna kapitalet är 1 076,7 Tkr. Årets resultat på 830,9 Tkr ger ett utgående saldo på 1 907,6 Tkr.

### **Avsättningar för pensioner**

Bohus räddningstjänstförbund redovisar en avsättning för pensioner inklusive löneskatt på 3 317 Tkr. Varje år bokförs förändringen (ökningen/minskningen) av skulden mot årets resultat.

### **Skulder**

Förbundets långfristiga skulder uppgår till 13 622,7 Tkr. Skulden avser två reverslån till Ale respektive Kungälv kommun. Vid förbundets bildande skedde ett övertagande av anläggningstillgångar från medlemskommunerna. Detta övertagande finansierades genom ett reverslån mot respektive kommun. Reverslånen amorteras i takt med avskrivningarna av tillgångarna. Tillämpad ränta är den rekommenderande internräntan som Sveriges kommuner och landsting (SKL) fastställer. Räntan för 2015 är tre procent.

Den del av reverslånen som förfaller inom ett år redovisas som en kortfristig skuld. Denna del uppgår totalt till 3 241,4 Tkr.

### **Soliditet och förpliktelser**

Soliditet är ett mått på hur stor andel av förbundet totala resurser som finansieras med eget kapital. År 2015 uppgick soliditeten till 5 procent.

Förbundet har inga övriga förpliktelser i form av panter eller ansvarsförbindelser.



# Revisionsberättelse för 2015

Vi, utsedda revisorer, har granskat den verksamhet som bedrivits i Bohus Räddningstjänstförbund, nedan kallat Borf, (organisationsnummer 222000-3004) av dess direktion.

Direktionen ansvarar för att verksamheten bedrivs enligt gällande mål, beslut och riktlinjer samt de föreskrifter som gäller för verksamheten. De ansvarar också för att det finns en tillräcklig intern kontroll.

Revisorernas ansvar är att granska verksamhet, intern kontroll och räkenskaper och pröva om verksamheten bedrivs enligt de uppdrag, mål och föreskrifter som gäller för verksamheten.

Granskningen har utförts enligt kommunallagen och god revisionssed i kommunal verksamhet. Granskningen har genomförts med den inriktning och omfattning som behövs för att ge rimlig grund för bedömning och ansvarsprövning.

Från föregående år kvarstår fortfarande utmaningen för Borf hur man kan erbjuda t ex samtliga elever i en årskull i bägge kommunerna samma information från räddningstjänsten. En särskild jämställdhetsplan har ännu ej upprättats. Arbete med sådan pågår dock.

Under 2015 har vi också intervjuat samtliga företrädare för respektive fackförbund inom Borf. Intervjuerna har varit översiktliga med inriktning mot handlingsprogram/ verksamhetsplan, utåtriktad verksamhet, ansvarsfrågor och arbetsuppgifter, skillnader mellan Ale och Kungälv kommuner mm. Syftet har varit att få de olika fackliga representanternas syn på dessa frågeställningar. Av intervjuerna har framkommit önskemål om att få en bättre uppfattning om vilka möjligheter de anställda har till fortbildning, att styrkeledare som arbetar deltid också ska få administrativ fortbildning samt att det personaladministrativa stödet (HR-stödet) ska förbättras. Den förebyggande avdelningen arbetar också för att förvaltningarna i de bägge kommunerna ska ha så likartade rutiner som möjligt för att effektivisera handläggningen.

En pågår en granskning av hur stora insatsstyrkor som skickas ut vid åtta olika larmsituationer. Uppgifter från 11 andra räddningstjänster håller på att begäras in

för att få en adekvat jämförelse med Borf. Arbetet avslutas under våren 2016.

Arvode till direktionen skall enligt förbundsordningen (§22) utgå enligt regler som tillämpas av Kungälv kommun. Direktionen har 150224 (§10/2015) beslutat om fast arvode för ordföranden och vice ordföranden i direktionen. Vi ser att direktionsens beslut inte är förenligt med gällande förbundsordning.

Vi har förutom intervjuer ute i verksamheten och egna granskningar biträttats av PwC, som avgivit följande rapporter/ utlåtanden. Dessa är

- Granskning av intern kontroll vid hantering och redovisning av inventarier
- Utlåtande avseende delårsrapport 2015-08-31
- Årsredovisning inkl balans- och resultaträkning för 2015

## BEDÖMNING

- Vi bedömer sammantaget att direktionen i Bohus Räddningstjänstförbund i allt väsentligt har bedrivit verksamheten på ett ändamålsenligt och från ekonomisk synpunkt tillfredsställande sätt.
- Vi bedömer att räkenskaperna i allt väsentligt är rättvisande.
- Vi bedömer att direktionsens interna kontroll har varit tillräcklig.
- Finansiella mål har inte fastställts för år 2015 varför dessa inte kan bedömas.

Vi tillstyrker att respektive fullmäktige beviljar ansvarsfrihet för direktionen samt de enskilda ledamöterna i densamma.

Kungälv den 24 februari 2016

  
Gert Karlsson

  
Christer Mörlin



Marstrands brandstation (Köön)



**BOHUS**  
RÄDDNINGSTJÄNSTFÖRBUND

Enbärsvägen 2, 442 42 Kungälv. Tel 0303-33 47 00  
[www.bohusraddningstjanstforbund.se](http://www.bohusraddningstjanstforbund.se)